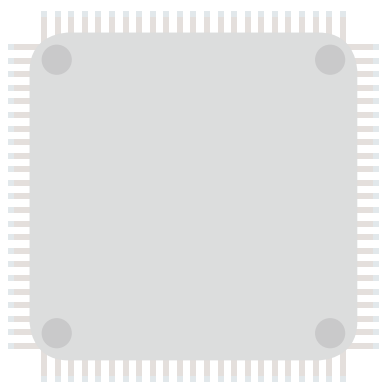
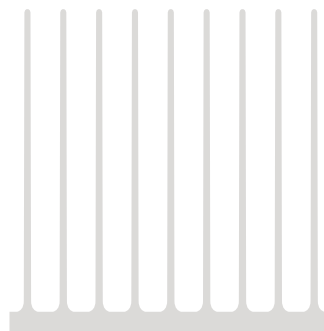
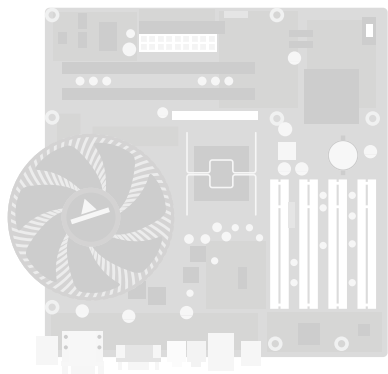


RYOSAN



An **E**lectronics **S**ystems **C**oordinator



BUSINESS REPORT

株式会社リョーサン

2014年3月期 第2四半期

2013年4月1日 ▶ 2013年9月30日

経営成績並びに事業活動についてのご報告



株主の皆様には、平素より格別のご高配を賜り、厚くお礼申し上げます。

ここに2014年3月期(2013年度)第2四半期における経営成績並びに事業活動について、ご報告申し上げます。

我々が従事しておりますエレクトロニクス業界は、スマートフォンやカーエレクトロニクス等が堅調に推移する等、回復傾向が続きました。

このような情勢下で、当社グループは、2013年度経営の取り組みとして「持続的成長と健全経営を目指す」を基本的な姿勢とし、「第2、第3の柱となる事業の育成」「技術商社としての取り組み強化」「各事業セグメントの取り組み強化」「企業体質の更なる改善」に取り組んでまいりました。

当第2四半期連結累計期間の業績は、売上高は1,110億92百万円(前年同期比4.6%増)、営業利益22億8百万円(前年同期比4.2%増)となったものの、経常利益は21億52百万円(前年同期比15.2%減)、四半期純利益は13億40百万円(前年同期比13.7%減)となりました。

また、平成26年3月期の連結業績予想につきましては、スマートフォン用メモリ、システムLSI等の売上が当初計画を上回る見込みのため、売上高は2,250億円(前期比8.9%増)、営業利益は50億円(前期比36.1%増)、経常利益は50億円(前期比21.6%増)、当期純利益は31億円(前期比10.2%増)と修正することいたしました。なお、今回の業績予想の修正による配当予想の修正はありません。

株主の皆様への利益還元につきましては、安定的に高配当を維持することを基本方針とし、連結配当性向50%以上を目標としていく考えであります。この方針に基づき、中間配当金につきましては、1株につき普通配当金30円とさせていただきます。また、期末配当金につきましては、1株につき普通配当金30円とし、中間配当金と合わせた年間普通配当金は60円とさせていただきます。

株主の皆様におかれましては、今後とも一層のご支援、ご理解を賜りますようお願い申し上げます。

代表取締役社長 三松 直人

業績ハイライト(連結)

■ 2014年3月期第2四半期の連結業績

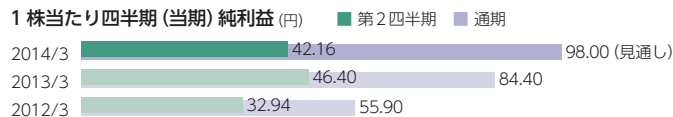
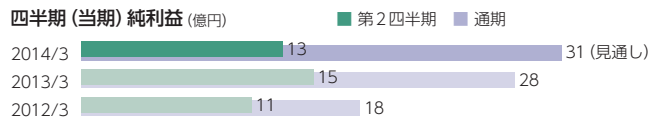
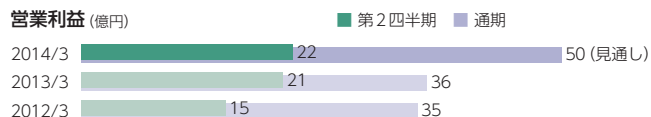
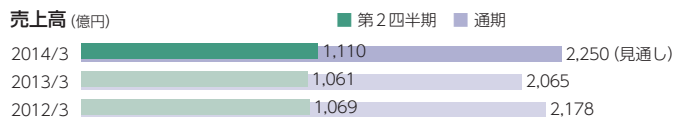
| 連結経営成績(累計) | 売上高 (百万円) | 営業利益 (百万円) | 四半期純利益 (百万円) | 1株当たり 四半期純利益 (円) |
|---------------|--------------|---------------|-----------------|------------------------|
| 2014年3月期第2四半期 | 111,092 | 2,208 | 1,340 | 42.16 |
| 2013年3月期第2四半期 | 106,185 | 2,119 | 1,552 | 46.40 |

| 連結財政状態 | 総資産 (百万円) | 純資産 (百万円) | 自己資本比率 (%) | 1株当たり 純資産 (円) |
|---------------|--------------|--------------|---------------|---------------------|
| 2014年3月期第2四半期 | 164,356 | 116,829 | 71.1 | 3,713 |
| 2013年3月期 | 160,220 | 116,722 | 72.9 | 3,595 |

■ 配当の状況(1株当たり配当金)

| | 第1四半期末 (円) | 第2四半期末 (円) | 第3四半期末 (円) | 期末 (円) | 合計 (円) |
|----------|---------------|---------------|---------------|-----------|-----------|
| 2014年3月期 | — | 30.00 | — | 予想(30.00) | 予想(60.00) |
| 2013年3月期 | — | 30.00 | — | 30.00 | 60.00 |

連結業績の推移



事業別報告

半導体事業

メモリ、システム LSI、個別半導体の販売並びにシステム LSI の開発

車載電装用システムLSIやスマートフォン用メモリ等の売上が増加し、売上高は743億32百万円(前年同期比10.8%増)、営業利益は13億64百万円(前年同期比16.7%増)となりました。

売上高(億円)

| | | |
|--------|-----|------------|
| 2014/3 | 743 | 1,490(見通し) |
| 2013/3 | 671 | 1,311 |
| 2012/3 | 649 | 1,323 |



電子部品事業

表示デバイス、電源、機構部品の販売

デジタルカメラ用表示デバイス等の売上が減少し、売上高は258億95百万円(前年同期比3.7%減)、営業利益は6億54百万円(前年同期比0.9%減)となりました。

売上高(億円)

| | | |
|--------|-----|----------|
| 2014/3 | 258 | 530(見通し) |
| 2013/3 | 268 | 510 |
| 2012/3 | 278 | 554 |



電子機器事業

システム機器、設備機器の販売

車載電装用システム機器等の売上が減少し、売上高は82億85百万円(前年同期比13.9%減)、営業利益は3億7百万円(前年同期比8.1%減)となりました。

売上高(億円)

| | | |
|--------|-----|----------|
| 2014/3 | 82 | 180(見通し) |
| 2013/3 | 96 | 195 |
| 2012/3 | 111 | 246 |



生産事業

ヒートシンク(半導体素子用放熱器)の生産・販売

白物家電用ヒートシンク等の売上が増加し、売上高は25億79百万円(前年同期比0.2%増)となったものの、営業損益は2百万円の損失となりました。

売上高(億円)

| | | |
|--------|----|---------|
| 2014/3 | 25 | 50(見通し) |
| 2013/3 | 25 | 48 |
| 2012/3 | 30 | 54 |



売上高構成比

半導体事業
66.9%

電子部品事業
23.3%

電子機器事業
7.5%
生産事業
2.3%

会社概要 (2013年9月30日現在)

商号 株式会社リョーサン
 英訳名 Ryosan Company, Limited
 本店所在地 東京都千代田区東神田二丁目3番5号
 資本金 17,690,508,514円
 従業員数 679名(連結:1,229名)

役員

| | | | |
|-------|-------|-------|----------|
| 代表取締役 | 三松 直人 | 取締役 | 佐野 秀一 |
| 常務取締役 | 栗原 宏幸 | 取締役 | 吉泉 康雄 |
| 取締役 | 渋谷 裕 | 取締役 | 小松 正明*1 |
| 取締役 | 坂田 敏文 | 常勤監査役 | 関 晴光 |
| 取締役 | 小山 強 | 常勤監査役 | 本田 健 |
| 取締役 | 高林 聡 | 監査役 | 中野 廣太郎*2 |
| 取締役 | 本間 宏二 | 監査役 | 藤野 利行*2 |
| 取締役 | 佐藤 和典 | | |

*1:会社法に定める社外取締役 *2:会社法に定める社外監査役

株主メモ

| | |
|----------------------|---|
| 事業年度 | 毎年4月1日から翌年3月31日 |
| 定時株主総会 | 毎年6月開催 |
| 基準日 | 定時株主総会 毎年3月31日 期末配当金 毎年3月31日 中間配当金 毎年9月30日 そのほか必要があるときは、あらかじめ公告して定めた日 |
| 株主名簿管理人及び特別口座の口座管理機関 | 東京都千代田区丸の内一丁目4番1号 三井住友信託銀行株式会社 |
| 株主名簿管理人事務取扱場所 | 東京都千代田区丸の内一丁目4番1号 三井住友信託銀行株式会社 証券代行部 |
| 郵送物送付先 | 東京都杉並区和泉二丁目8番4号 三井住友信託銀行株式会社 証券代行部 |
| 電話照会先 | 0120-782-031 (フリーダイヤル) |
| ホームページURL | http://www.smtb.jp/personal/agency/index.html |
| 単元株式数 | 100株 |
| 公告の方法 | 当社のホームページに掲載いたします。 |
| 証券コード | 8140 |
| 上場証券取引所 | 東京証券取引所市場第一部 |

株式に関する住所変更等のお届出及びご照会について

証券会社に口座を開設されている株主様は、住所変更等のお届出及びご照会は、口座のある証券会社宛にお願いいたします。

株券電子化前に「ほふり」(株式会社証券保管振替機構)を利用されていなかった株主様には、株主名簿管理人である上記の三井住友信託銀行株式会社に口座(特別口座といえます。)を開設しております。特別口座についてのご照会及び住所変更等のお届出は、上記の電話照会先をお願いいたします。

株式の状況

発行可能株式総数 155,673,598株
 発行済株式の総数 31,500,000株
 株主数 4,882名

大株主の状況 (上位10名)

| 株主名 | 当社への持株状況 | |
|--|----------|---------|
| | 持株数(千株) | 持株比率(%) |
| NORTHERN TRUST CO. (AVFC) SUB A/C AMERICAN CLIENTS | 4,853 | 15.42 |
| NORTHERN TRUST CO. (AVFC) RE U.S. TAX EXEMPTED PENSION FUNDS | 1,898 | 6.03 |
| 日本トラスティ・サービス信託銀行株式会社(信託口) | 1,321 | 4.20 |
| 株式会社三井住友銀行 | 1,232 | 3.92 |
| 株式会社三菱東京UFJ銀行 | 949 | 3.02 |
| 日本マスタートラスト信託銀行株式会社(信託口) | 898 | 2.85 |
| 住友生命保険相互会社 | 861 | 2.74 |
| CBNY DFA INTL SMALL CAP VALUE PORTFOLIO | 788 | 2.51 |
| 日本生命保険相互会社 | 736 | 2.34 |
| 日本トラスティ・サービス信託銀行株式会社(三井住友信託銀行再信託分・ルネサスエレクトロニクス株式会社退職給付信託口) | 604 | 1.92 |

*持株比率は自己株式(35,878株)を控除して計算しております。

(持株数=千株未満切捨て)

株式の分布状況

